

# Digitální atlas přeměny krajiny v malešicko-hostivařské průmyslové oblasti v období 1841–2022

Miroslav Čábelka, Karel Petýrek

Katedra aplikované geoinformatiky a kartografie, Přírodovědecká fakulta, Univerzita Karlova

## Atlas přeměny krajiny

Digitální atlas prezentuje vývoj využití krajiny v malešicko-hostivařské průmyslové oblasti v pěti časových horizontech.

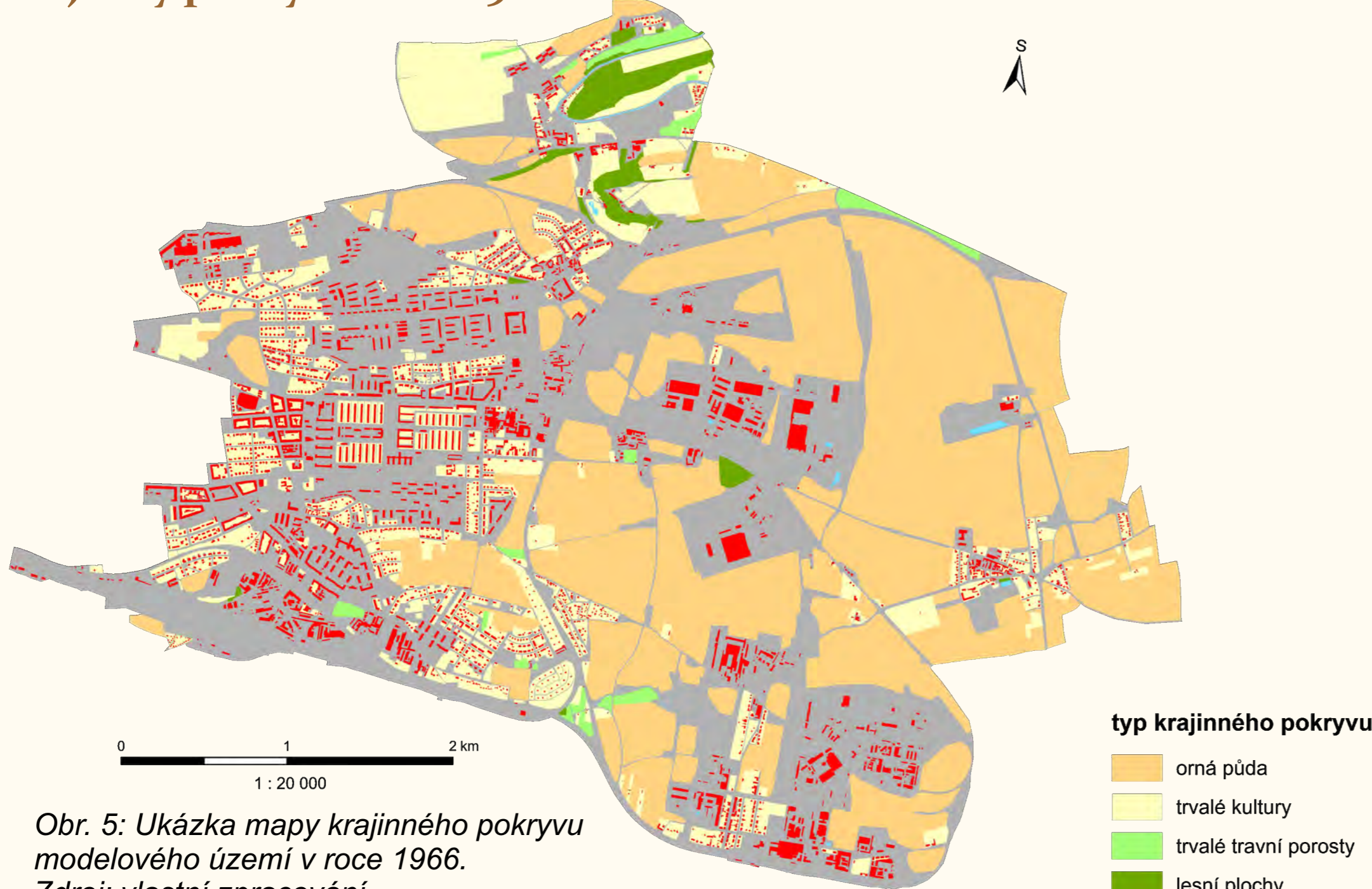
Atlas má podobu webové mapové aplikace, vytvořené v ArcGIS Experience Builder. Obsahuje mapy využití ploch a další výsledky provedených analýz.

Hlavními prvky aplikace jsou texty, historické a srovnávací fotografie a hlavně mapová okna, která umožňují zobrazení vektorových vrstev využití ploch nad mapovými podklady či leteckými snímky.

## Modelové území

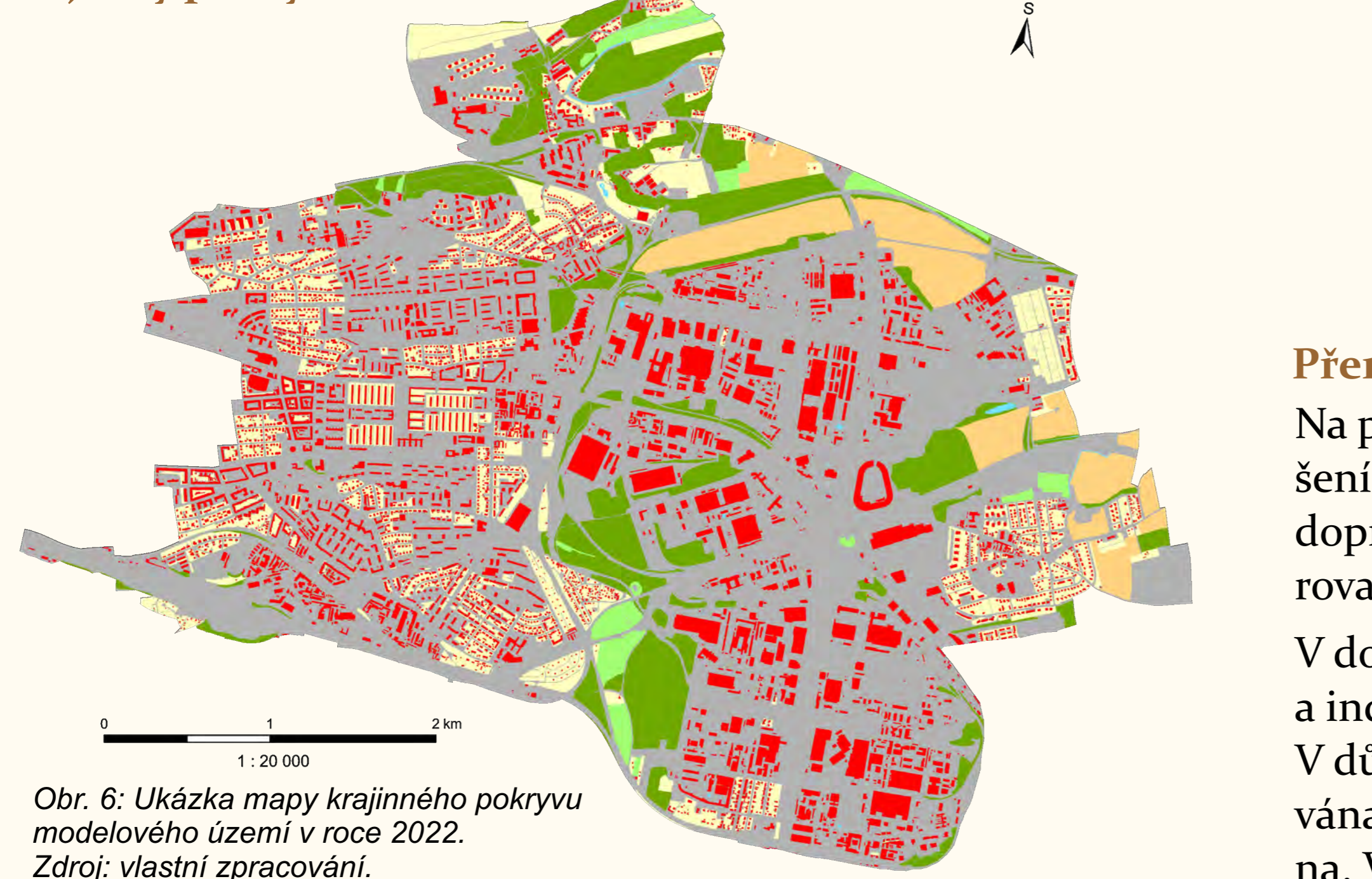
Modelové území se nachází na východě Prahy. Zahrnuje katastrální území Malešice, Strašnice, Hrdlořezy, Štěrboholy a oblast malešicko-hostivařské průmyslové zóny. V současnosti se jedná se o architektonicky a funkčně heterogenní lokalitu, která je tvořena rozmanitou zástavbou z různých období, hospodářskými plochami a rozsáhlou průmyslovou oblastí.

## Krajinný pokryv v roce 1966



Obr. 5: Ukázka mapy krajinného pokryvu modelového území v roce 1966. Zdroj: vlastní zpracování.

## Krajinný pokryv v roce 2022



Obr. 6: Ukázka mapy krajinného pokryvu modelového území v roce 2022. Zdroj: vlastní zpracování.

	1841		1945		1966		1989		2022	
	[ha]	[%]	[ha]	[%]	[ha]	[%]	[ha]	[%]	[ha]	[%]
Orná půda	1764,43	87,77	1316,17	65,47	750,15	37,32	233,67	11,62	98,46	4,90
Trvalé kultury	14,07	0,70	211,84	10,54	261,62	13,01	228,13	11,35	210,56	10,47
TTP	149,64	7,44	25,93	1,29	18,82	0,94	33,66	1,67	29,56	1,47
Lesní plochy	4,88	0,24	19,58	0,97	28,80	1,43	118,44	5,89	208,30	10,36
Vodní plochy	2,41	0,12	3,02	0,15	3,32	0,17	2,97	0,15	3,00	0,15
Zastavěné plochy	5,04	0,25	63,58	3,16	119,66	5,95	215,09	10,70	273,63	13,61
Ostatní plochy	69,79	3,47	370,13	18,41	827,88	41,18	1178,30	58,61	1186,75	59,03
Celkem	2010,26	100,00	210,26	100,00	210,26	100,00	2010,26	100,00	2010,26	100,00

Tab. 1: Absolutní a relativní zastoupení kategorií krajinného pokryvu.

Digitální atlas online



Atlas vznikl v rámci bakalářské práce na katedře aplikované geoinformatiky a kartografie, Přírodovědecké fakulty Univerzity Karlovy.  
Miroslav Čábelka, cabelka@natur.cuni.cz

Digitální atlas je přístupný na webu:  
<https://bit.ly/3AwosXJ>



Obr. 1: Stará pohlednice „Pozdrav z Malešic“. Zdroj: <http://malesice.eu>.

## Analýzy

V modelovém území byly provedeny fyzickogeografické a socioekonomické analýzy v letech 1841, 1945, 1966, 1989 a 2022. Zaměřeny byly na vývoj počtu obyvatel a domů, hospodářství a vývoj sídel, průmyslové oblasti a využití ploch (obr. 5, 6). Zdrojem dat byly císařské povinné otisky stabilního katastru, černobílé a barevné ortofotosnímky, staré fotografie (obr. 1–4), data ČSÚ, literatura a další.

Na základě analýzy využití ploch bylo provedeno hodnocení dlouhodob. vývoje krajiny. Výstupy tohoto procesu sloužily jako vstupy pro webovou aplikaci.

## Srovnávací fotografie



Obr. 2: Fotografie jádra Starých Strašnic z roku 1942 (vlevo) a ze stejného místa v roce 2023 (vpravo). Zdroj: Archiv hl. m. Prahy, K. Petýrek.



Obr. 3: Fotografie statků a tramvajové trati v ulici V Olšínách z roku 1942 (vlevo) a ze stejného místa v roce 2023 (vpravo). Zdroj: Archiv hl. m. Prahy, K. Petýrek.



Obr. 4: Fotografie statků v ulici Novostrašnická z roku 1942 (vlevo) a ze stejného místa v roce 2023 (vpravo). Zdroj: Archiv hl. m. Prahy, K. Petýrek.

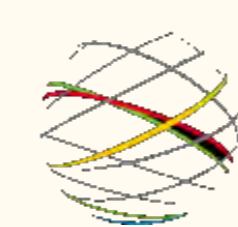
## Přeměna krajiny mezi lety 1842–2021

Na počátku sledovaného období byly největšími hybnými silami zrušení nevolnictví a vznik tržní ekonomiky. S tím byl spojený rozvoj dopravní infrastruktury a přesun obyvatel do měst, kteří zde podporovali rozvoj zástavby.

V době socialismu pokračovala masivní urbanizace (výstavba sídlišť) a industrializace, která výrazně změnila charakter této krajiny. V důsledku koncentrace nezemědělských aktivit byla skokově snižována rozloha orné půdy, která byla zastavěna, opuštěna nebo zalesněna. Viz obr. 5 a tab. 1. Zalesňování je důležitým procesem probíhajícím do současnosti.

Po pádu komunistické vlády byl rozvoj koncentrován do menších obytných projektů, ale za to obrovských komerčních areálů a nadřazené dopravní infrastruktury. Viz obr. 6 a tab. 1.

Do budoucna lze očekávat další úbytek orné půdy a mírný nárůst zastavěných ploch na úkor ostatních ploch vzhledem k trendu zastavování volných či nevyužívaných pozemků uvnitř města. Také dostavba Městského okruhu pravděpodobně sníží rozlohu hospodářských ploch ve prospěch ostatních ploch.



20. historickogeografická konference, 24. 1. 2024, Praha



PŘÍRODOVĚDECKÁ FAKULTA Univerzita Karlova