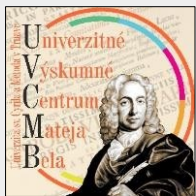
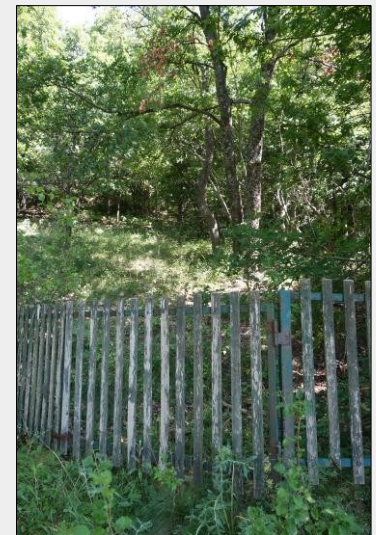
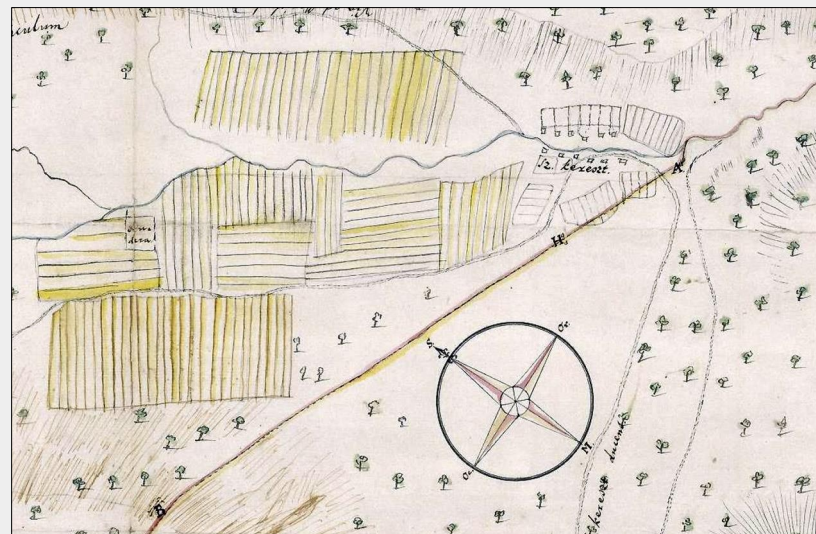


# Zmeny kultúrnej krajiny Mlynkov (Pešťianska župa, Maďarsko): požehnanie alebo ohrozenie?

Peter Chrastina



ÜCMFF



## Motívy

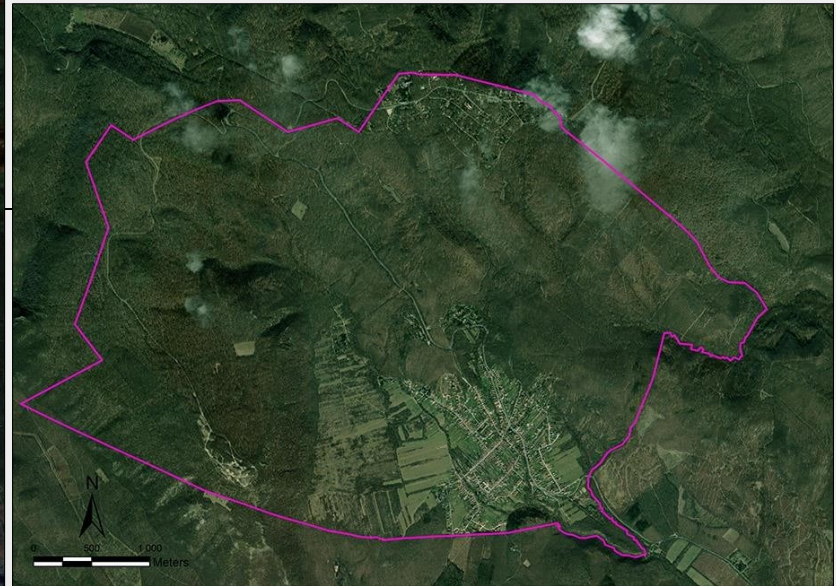
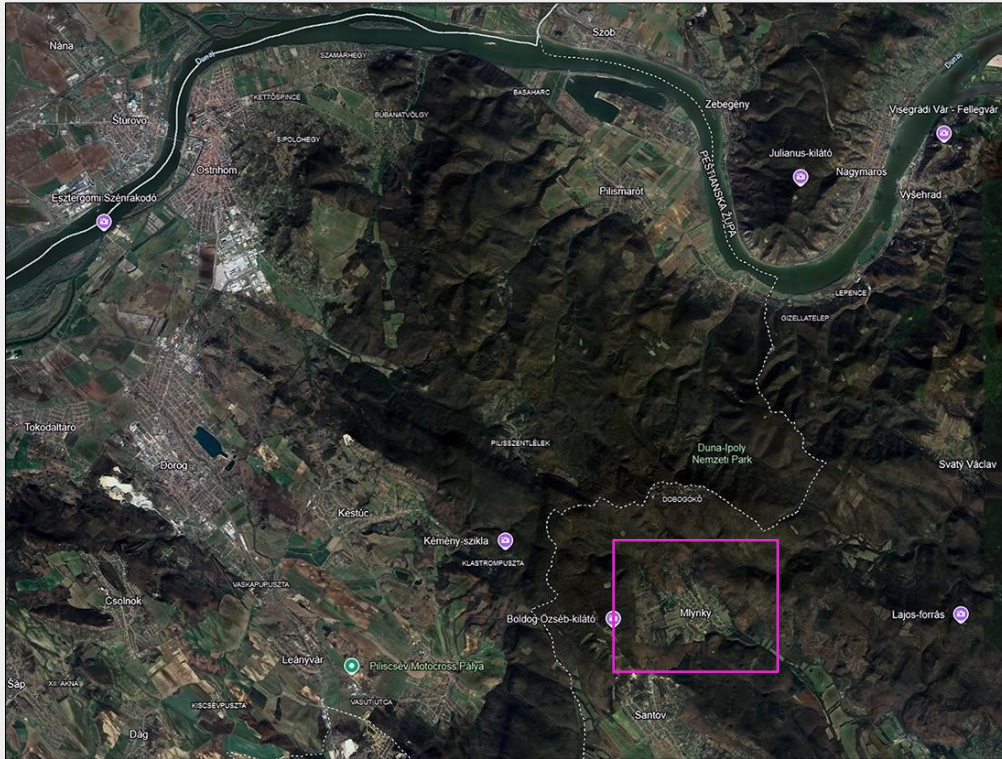
- Téma 21. historickogeografickej konferencie „*Ohrozené krajiny*“  
\* pustnutie (sukcesia) plôch kultúrnej krajiny Mlynkov (Pilisszentkereszt), resp. vznik historickej alebo súčasnej divočiny.
- Problematiku možno študovať na príklade vývoja historického *land use* skúmaného územia (v kontexte *driving forces*, t. j. *hybných síl* zmien využitia plôch) → projekt 0r101-03-V04-00003 „*Pôda v zrkadle vedy: prezentácia interdisciplinárnych výsledkov pre rozširovanie povedomia*“.

## Cieľ

- Rekonštrukcia zmien kultúrnej krajiny Mlynkov s dôrazom na obdobia pustnutia.

## Mlynky: poloha, náčrt *driving forces* využitia plôch vs pustnutie kultúrnej krajiny

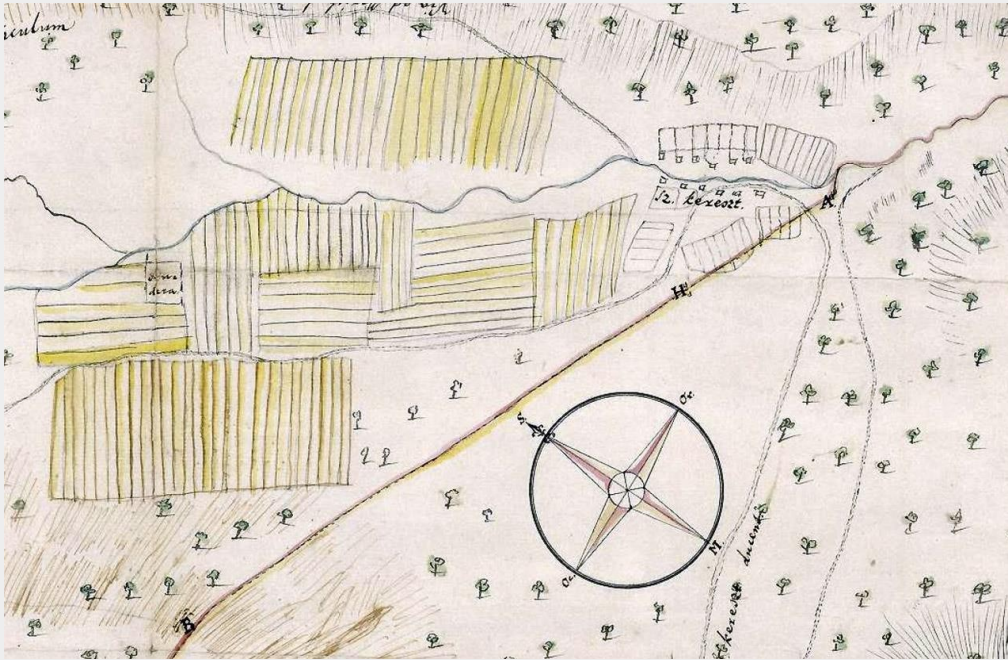
- Územie (slovenskej enklávy) **Mlynky** (*Pilisszentkereszt*) = 1 711 ha:
  - kotlina (cca 340 m n. m.) + horské masívy Pilíša (*Pilis*, 751 m n. m.) a Vyšehradských vrchov (*Dobogó-kő*, 700 m n. m.);
  - okres Szentendre, Peštianska župa (Budapešť cca 21 km jv.).
- Historický land use Mlynkov → fázy kultivácie vs pustnutie vybraných plôch (historická, resp. súčasná divočina):
  - prírodné hybné sily (napr.): periférna poloha územia, malá výmera disponibilných plôch pre agrárnu produkciu (kotlina, úpätia pohorí), zrážkový tieň, luvizeme (kotlina) vs rendziny a kambizeme (horské svahy) → nižšia bonita pôd (+ skelet a erózia) → efektívnosť rastlinnej výroby, zalesnenie (teplomilné dubiny);
  - spoločenské hybné sily (predovšetkým politické činitele): vojny (stredovek, ranný novovek), ochrana prírody a krajiny (21. storočie).





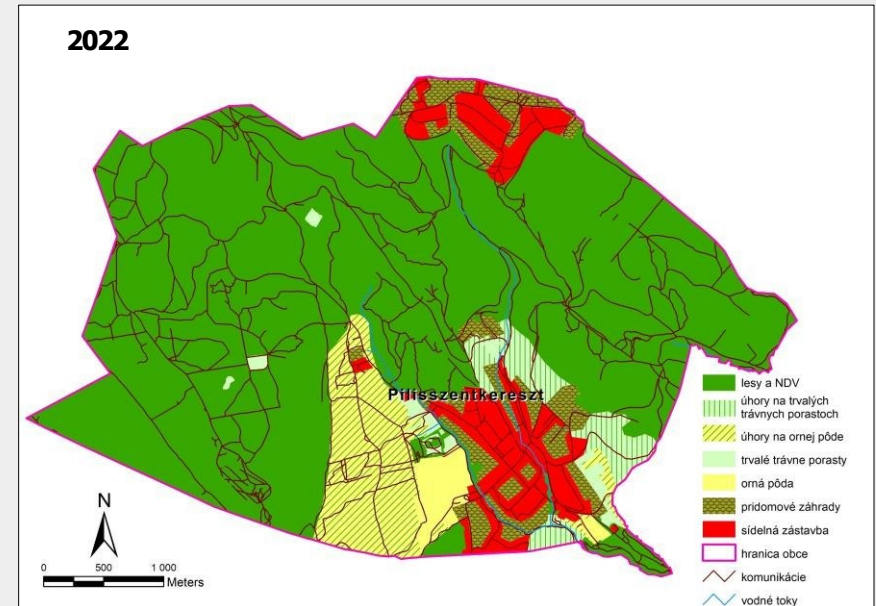
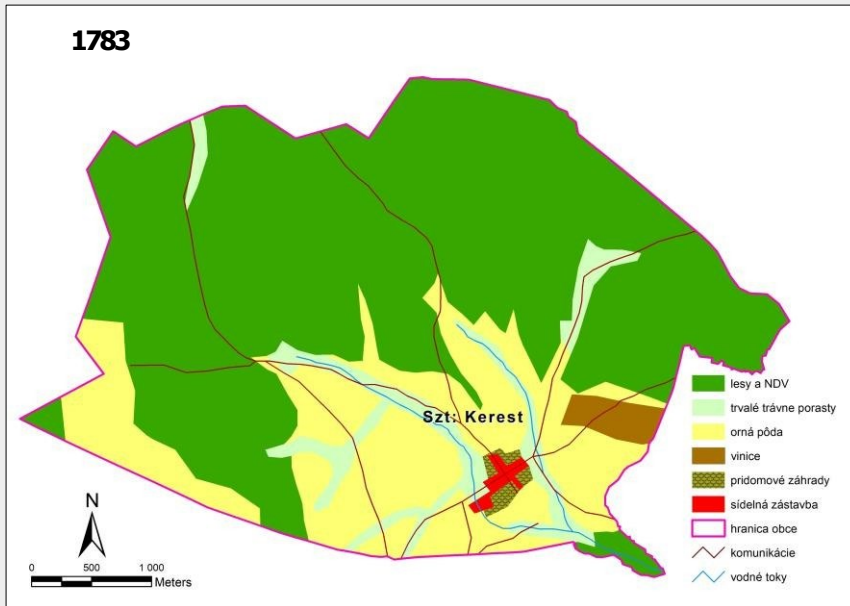
Mlynky: obdobia pustnutia plôch kultúrnej krajiny (stredovek, ranný novovek)

- **1241** (Mongoli) → poškodenie kláštora cisterciánov (Pilišské opátstvo \* 1184 Belo III.):
  - kamenná architektúra (cca 4 ha): kaplnka, od r. 1230 chrám (sarkofág Gertrúdy Meranskej, † 1213), *amarium, stuba scriptoria, refectarium, dormitorium* ..., + technické zariadenie a infraštruktúra (kúpeľ, vodovod, kanalizácia);
  - poľnohospodárska pôda (cca 5 – 10 ha): polia, sady (*pomarium*), záhrady, vinice;
  - rybník + *Pilišský mlyn* (Hlboký potok);
  - pustnutie poddanskej dediny Pilišs plochami PPF (+ útlm lesnej pastvy);
  - útlm tranzitu po *Via regia* (Budín – Ostrihom)
- \* **revitalizácia land use** (biotický produkčný potenciál krajiny) ≥ 50 r.
- 7. r. **152L** (Turci) → vypálenie kláštora:
  - tážba kameňa z ruín kláštorného komplexu (→ hrad v Ostrihome);
  - vylúdenie + zánik dediny Piliš (nefiguruje v defteroch *Budínskeho ejáletu*);
  - pustnutie miestnej krajiny (1541 – 1L8L, resp. 1747) → les (túlavá tážba), (extenzívne) pasienky + lesokroviny
- \* po r. 1747 **revitalizácia land use** (biotický produkčný potenciál krajiny)
  - \* *Sub Monte Pilisiensis*.



## Mlynky: obdobia pustnutia plôch kultúrnej krajiny (koniec 20. stor. – súčasnosť)

- **1rr7 – súčasnosť** → ochrana prírody a krajiny v rámci NP Dunaj-Ipeľ (*Duna-Ipoly Nemzeti Park*):
  - zarastanie plôch poľnohospodárskej pôdy v extraviláne (sociálne úhory v kotlinovej a podhorskej krajine);
  - zvyšovanie rozlohy lesa (horská krajina → súlad s Matherovou teóriou „lesného prechodu“)
- \* na území Mlynkov dominujú extenzívne plochy land use (rozvoj potenciálu ochrany prírody + rekreačného/odpočinkového potenciálu krajiny).





| Triedy využívania krajiny (TVK)          | 1783              |       | 1841    |      | 1886    |      | 1941    |      | 60. roky 20. storočia |      | 2022    |      |     |
|--|-------------------|-------|---------|------|---------|------|---------|------|-----------------------|------|---------|------|-----|
|  | ha                | %     | ha      | %    | ha      | %    | ha      | %    | ha                    | %    | ha      | %    |     |
| Lesy a nelesná drevinová vegetácia (NDV) | 1 134,6           | 66,2  | 1 160,5 | 67,7 | 1 185,0 | 69,3 | 1 288,9 | 75,3 | 1 293,9               | 75,6 | 1 265,8 | 74,0 |     |
| Trvalé trávne porasty (TTP)              | 23,3              | 1,4   | 241,7   | 14,1 | 219,0   | 12,8 | 128,4   | 7,5  | 73,4                  | 4,3  | 44,8    | 2,6  |     |
| Úhory na trvalých trávnych porastoch     |                   |       |         |      |         |      |         |      |                       |      | 53,9    | 3,2  |     |
| Orná pôda                                | 413,9             | 24,2  | 255,9   | 15,0 | 230,5   | 13,5 | 219,7   | 12,8 | 209,6                 | 12,3 | 3,2     | 0,2  |     |
| Úhory na ornej pôde                      |                   |       |         |      |         |      |         |      |                       |      | 125,7   | 7,3  |     |
| Trvalé kultúry                           | Pridomové záhrady | 8,4   | 0,5     | 16,4 | 1,0     | 28,0 | 1,6     | 42,8 | 2,5                   | 85,9 | 5,0     | 92,7 | 5,4 |
|  | Vinice            | 122,7 | 7,2     | 20,1 | 1,2     | 34,9 | 2,0     | 8,1  | 0,5                   |      |         |      |     |
| Sidelná zástavba                         | 8,1               | 0,5   | 16,4    | 1,0  | 13,6    | 0,8  | 23,1    | 1,4  | 48,2                  | 2,8  | 124,9   | 7,3  |     |
| Súčet                                    | 1 711,0           | 100   | 1 711,0 | 100  | 1 711,0 | 100  | 1 711,0 | 100  |                       | 100  | 1 711,0 | 100  |     |

Tabuľka č. 2: Triedy využívania krajiny skúmaného územia v období 1783 – 2022.

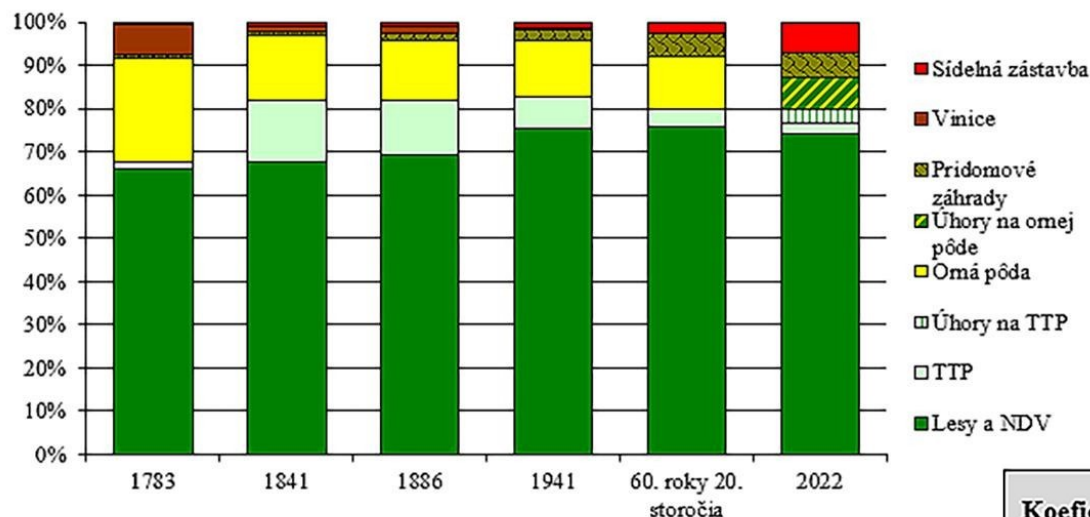


Diagram č. 1: Vývoj tried využívania krajiny skúmaného územia v období 1783 – 2022.

| Koeficient                             | 1783 | 1841 | 1886 | 1941 | 60. roky 20. storočia | 2022  |
|--|------|------|------|------|-----------------------|-------|
| $K_{ao} = \frac{V}{N}$                 | 0,5  | 0,2  | 0,2  | 0,2  | 0,3                   | 0,2   |
| $K_{pkk} = \frac{les+TTP}{orná\ pôda}$ | 3,1  | 5,5  | 6,1  | 6,5  | 6,5                   | 409,6 |

Tabuľka č. 3: Vývoj Kao a Kpkk v rokoch 1783 – 2022 9



## Namiesto záveru

- Rekonštrukcia zmien kultúrnej krajiny Mlynkov s dôrazom na obdobia pustnutia → spoločenské hybné sily (politické činitele):
- stredovek (vpád Mongolov) = pustnutie vs revitalizácia land use → biotický produkčný potenciál krajiny;
- stredovek/ranný novovek (Turci) = detto (historicky zatiaľ najdlhšia etapa);
- 17 – súčasnosť (vyhlásenie NP Dunaj-Ipeľ) = pustnutie (extenzívne plochy *land use*) → potenciál ochrany prírody + rekreačný (odpočinkový) potenciál krajiny.
- Historická, príp. súčasná divočina v kultúrnej krajine → požehnanie a zároveň ohrozenie → príležitosť pre človeka (...).

# Ďakujem za pozornosť

prof. RNDr. Mgr. Peter Chrastina, PhD.

Úrad pre Slovákov žijúcich v zahraničí  
Palisády 2r/A  
817 80 Bratislava 15 (SK)  
e-mail: [peter.chrastina@uszz.sk](mailto:peter.chrastina@uszz.sk)

Univerzitné výskumné centrum Mateja Bela  
Katedra historických vied a stredoeur. štúdií FF UCM  
Námestie J. Herdu 2, r17 01 Trnava (SK)  
e-mail: [peter.chrastina@ucm.sk](mailto:peter.chrastina@ucm.sk)